

## **Factores determinantes al decidir realizar un intercambio académico en la Universidad Autónoma de Nuevo León: el caso de estudiantes sudamericanos**

David Horacio García Waldman<sup>1</sup>

**Resumen:** Este documento analiza los factores determinantes en la selección de universidad destino por parte de alumnos sudamericanos que realizan su actividad de movilidad académica. La construcción de estos factores determinantes fue a través de la revisión de la literatura para comprobar empíricamente con un grupo de alumnos sudamericanos. En la investigación se encuentra que las variables académicas y, de la ciudad y la cultura tienen una gran relevancia en el proceso de toma de decisión de los estudiantes internacionales. En contraste no se encuentra información de la relevancia de variables relacionadas con el costo de vida, cuotas escolares y la ayuda financiera.

**Palabras clave:** Estudiantes internacionales, Factores determinantes, Intercambio académico, Sudamérica.

---

<sup>1</sup> Doctorando del sexto semestre del programa Doctoral en Filosofía con orientación en Relaciones Internacionales, Negocios y Diplomacia por la Facultad de Ciencias Políticas y Administración Pública, UANL. Correo: [david.garciaw@uanl.mx](mailto:david.garciaw@uanl.mx)

## **Introducción**

La internacionalización de la educación superior a través de su más concreta actividad, la movilidad académica, ha representado una de las más importantes herramientas para lograr la formación de estudiantes con una perspectiva internacionalizada. En este contexto es de gran importancia para todas las universidades maximizar sus oportunidades de enviar y recibir estudiantes de todas partes del mundo, y para el logro de este objetivo es necesario conocer a fondo cuales son los factores determinantes de dicha movilidad académica, para ubicar a los responsables directos para mejorar cada uno de esos factores que toman en cuenta los estudiantes internacionales en su proceso de selección de universidad destino, y así diseñar políticas eficientes dirigidas a atraer a dichos estudiantes a las universidades.

## **Revisión de literatura**

La globalización económica ha marcado desde la última década del siglo XX un modo particular de producir, comercializar y consumir en todos los ámbitos del desenvolvimiento social. En este sentido la educación ha sido especialmente impactada por esta nueva dinámica y los tratados de liberalización han impuesto la necesidad de internacionalizar el servicio educativo, aspecto sobre el cual se han centrado las inquietudes de los diversos actores que intervienen en este servicio, básicamente en el nivel superior (Moncada Cerón, 2011).

Así se puede comprender según Altbach & Knight (2007) en el ámbito educativo que la globalización es un proceso de fuerzas económicas, políticas y sociales que empujan en el siglo 21 a la educación superior hacia un mayor involucramiento internacional. Mientras que por otra parte la internacionalización según Altbach (2006) son las políticas y programas específicos tomados por los gobiernos, los sistemas académicos y las instituciones, e incluso departamentos aislados para ocuparse de la globalización.

Lo anterior en un contexto latinoamericano se sustenta por lo declarado por Moncada Cerón (2011) quien considera que el escenario actual en el que se desenvuelven las universidades supone retos particulares para dichas instituciones, dada una integración de los bloques mundiales, producto de los procesos de globalización, a través de la cual la población del mundo se ha subordinado a la influencia de un sistema económico, cultural y político centrado en el núcleo de los países más ricos, se ha orientado a la modificación

drástica de aspectos de producción y mercado; siendo así como una respuesta al fenómeno de la globalización, la institución universitaria reivindica su papel participante activo en la sociedad del conocimiento.

La internacionalización como todo proceso a lo largo de los años ha pasado de ser una cuestión reactiva a una cuestión proactiva, de ser un valor añadido a estar generalizada, y también ha visto como su centro de atención, su alcance y su contenido evolucionaban sustancialmente (de Wit, 2011).

La internacionalización implica infundir entre los estudiantes, el personal académico y administrativo, nuevos conocimientos, habilidades y actitudes que les permitan funcionar de manera eficaz en un medio internacional y multicultural; integrando la dimensión internacional en la docencia, la investigación, la extensión, en la movilidad académica y estudiantil, en la colaboración investigadora, en la asistencia técnica y en la ayuda para el desarrollo, entre otros rubros (Moncada Cerón, 2011).

Vista como una estrategia de renovación institucional, los esfuerzos de internacionalización necesitan del trabajo conjunto y coordinado de todos los actores de la comunidad universitaria, bajo el liderazgo y con el apoyo decidido de las autoridades, las cuales deben sostenerse en un equipo de expertos y profesionales capacitados y experimentados (Gacel Avila, 2009).

En México es todavía reciente, alrededor de los años ochenta; para las instituciones de educación superior, el hecho de tener una actividad internacional más sistemática y organizada. Misma que como proceso en evolución, supone retos y dificultades, tanto de naturaleza académica como administrativa que presenta carencias, en mayor o menor medida en el grado de internacionalización de cada institución (Gacel Avila, 2009).

Las expresiones de la internacionalización en las universidades pueden encontrarse en todos los ámbitos de la institución: la incorporación de la dimensión internacional en la misión y visión de la universidad, en la organización y procesos administrativos con estándares internacionales, en el conjunto de actividades y actores de los procesos de formación, en la comunidad académica, en la investigación y en las actividades de

extensión y vinculación universitaria (Sebastián, 2011), lo cual la convierte en un factor clave para incrementar la calidad educativa y para formar profesionales capaces de adaptarse y actuar con eficacia en el escenario internacional (Moncada Cerón, 2011), así como para mejorar la pertinencia de las funciones universitarias (Sebastián, 2011).

El contexto interno específico de una universidad, el tipo de universidad y el modo en el que las universidades están integradas nacionalmente filtran y contextualizan las estrategias de internacionalización (de Wit, 2011). De la misma manera la cultura institucional es fruto de la historia de la universidad y de los criterios dominantes que han orientado la evolución de la universidad, siendo así como el peso de la dimensión internacional en estos criterios marca la mayor o menor existencia de una cultura institucional internacionalizada, misma que puede mejorarse desde aspectos formales, como la presencia de la dimensión internacional en la misión y visión de la universidad, hasta la revisión de la normatividad universitaria tratando de identificar aspectos que dificultan la internacionalización e incluyendo los que la puedan favorecer; también esta misma cultura se va conformando como expresión de la internacionalización en otros entornos (Sebastián, 2011).

En este sentido, la idea de la internacionalización se transforma en acciones concisas capaces de ser caracterizadas y cuantificadas dentro de las instituciones de educación superior (Moctezuma Hernández & Navarro Cerda, 2011), reconocer este proceso de autoevaluación permitirá a una universidad conocer el grado y características de la internacionalización institucional permitiendo conocer la naturaleza y características de la internacionalización de la institución, así como sus fortalezas y debilidades y obtener información relevante para orientar las políticas de fomento de la internacionalización (Sebastián, 2011).

Si bien al proceso de internacionalización de la educación superior se le han asociado beneficios como: el impacto cultural y social dentro de las comunidades locales, regionales y nacionales; movimiento de estudiantes y miembros de universidades que les permite darse cuenta de las posibilidades de la cooperación; Estudiantes y miembros de universidades reconociendo las oportunidades internacionales y estar internacionalmente orientados; y una nueva perspectiva en términos de aseguramiento de la calidad dentro de

las universidades (Bordean & Borza, 2013). A esto comenta Meek (2003) que claramente algunas naciones se benefician mucho más que otras, lo cual aviva las tensiones entre los países más ricos y más pobres, siendo aquí a opinión de Bordean & Borza (2013) donde aparece una notable diferencia cuando se compara esta situación en países en desarrollo como Kazakstán, Taiwán, Rumania, Ucrania, etcétera; con aquellos países desarrollados como Australia, Canadá, Reino Unido, Estados Unidos, etcétera; y ante lo cual de ningún modo debe negar el proceso de internacionalización de la educación superior a los países en desarrollo, aun cuando para ellos no sea tan fácil atraer estudiantes internacionales y beneficiarse de todas las ventajas de la internacionalización.

Es en este punto de la Internacionalización de la Educación Superior es la movilidad académica, a consideración de Danyluk & Paschenko (2012), la forma de internacionalización más desarrollada en la educación superior que ayuda a integrar a un individuo dentro de una comunidad educativa internacional.

Así mismo Puukari (2012) describe este suceso de manera metafórica como un viaje académico, intelectual, cultural y emocional que ofrece oportunidades de interacción internacional y crecimiento personal, enriqueciendo las experiencias, ganando conocimiento y desarrollando habilidades que benefician al estudiante profesional y personalmente.

Ante esta situación un creciente número de estudiantes aprovechan la oportunidad de estudiar en el extranjero, y de forma paralela las universidades intensifican sus esfuerzos para exponer a los estudiantes a otras culturas y, atraer más y más aspirantes internacionales culturalmente diversos (Nedelcu & Ulrich, 2014). Lo cual Nedelcu & Ulrich (2014) consideran como una oportunidad que representa retos de convencimiento de que las dinámicas transfronterizas representan una experiencia altamente valiosa de manera académica y cultural, disposiciones institucionales sólidas, actitud para interactuar con gente que tiene diferente trasfondo cultural y voluntad para aprender y desarrollar sensibilidad cultural.

El abordaje de este fenómeno ha sido a través del estudio en mayor manera por el campo de los estudios de migración, seguido por los campos de la educación, la sociología, la

psicología, estudios de red e incluso el turismo (Wells, 2014). El desarrollo de estos estudios desde la migración hacia los demás campos se ha caracterizado por la utilización de técnicas de *Push-pull factors* donde hay factores que empujan al individuo a dejar su país de origen y factores que lo jalan, es decir, aquellos asociados con el deseo del individuo de moverse al extranjero; hasta estudios en la sociología donde el fenómeno de la movilidad académica resulta ser reconocido como una forma de ganar capital cultural personal basados en la teoría formativa de relaciones entre los individuos y su entorno socio-cultural y que sugiere la utilización de la sociología de la educación superior para teorizar la movilidad académica (Wells, 2014).

Es en este punto del fenómeno que el proceso de selección se reconoce por Wells (2014) que los *Push-pull factors* también pueden ser vividos por el individuo al momento de su permanencia en el país receptor y la influencia de estos dependerá de un cumulo de características altamente complejas e individualizadas.

Por su parte Wang & Tseng (2011) declaran que la selección de un destino de estudio es normalmente un proceso de dos etapas, ya sea donde el estudiante escoge el país primero y después la institución educativa o escoge ambos país e institución educativa separada e independientemente; en este proceso de selección se asocian factores/variables socioeconómicas y espaciales como lo son la seguridad, el estilo de vida, el costo de vida, la transportación, la discriminación racial, el potencial de visa e inmigración, los amigos y la familia, el clima y la cultura; asimismo también se asocian factores/variables a nivel individual como programa de estudios y cursos, cuotas, instalaciones y servicios de apoyo, clima intelectual, calidad de la docencia, personal y métodos docentes, reconocimiento de los cursos, e imagen y prestigios de la universidad.

Dada la gran variedad de universidades y países que pueden ser elegidos por los estudiantes, las universidades encaran el reto causado por el incremento de esta movilidad académica a lo largo del mundo, en un contexto en el que sus objetivos claves son la satisfacción del estudiante, la atracción de ellos y la retención de los mismos a través de brindar un servicio superior y mantener la satisfacción y lealtad del estudiante (Wang & Tseng, 2011); y son estos mismos objetivos los que permanecen en la cima de las prioridades de los investigadores (Wells, 2014).

### **Diseño de investigación**

En este entorno de revisión de la literatura fueron identificados los siguientes siete constructos: academia, ciudad y cultura, costos y financiamiento, desarrollo personal y profesional, vida social, entorno, y servicios e instalaciones universitarias (ver Tabla 1); con el objetivo explorar los elementos determinantes para la selección de una universidad por parte de los alumnos internacionales que realizaran actividades de movilidad académica (ver Tabla 2).

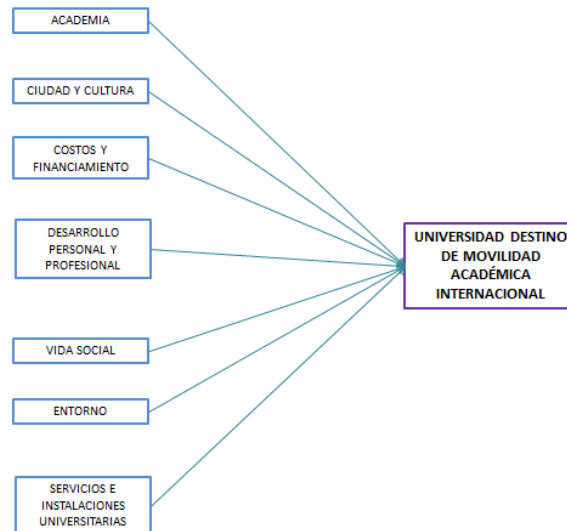
**Tabla 1: Determinantes de selección de Universidad para Movilidad Académica de los Alumnos Internacionales**

Dimensiones	Ítems
Academia	Nivel académico de la institución Reconocimiento Reputación Investigación y materias a cursar Lengua de enseñanza Maestros Método de Docencia
Ciudad y cultura	Ambiente, apariencia y tamaño de la ciudad Cultura Infraestructura Población local Seguridad
Costos y financiamiento	Ayuda Financiera Costo de Vida Colegiatura
Desarrollo personal y profesional	Expectativa Profesional Descubrir nuevas culturas Idioma Crecimiento personal
Vida social	Actividades Entorno Internacional Hacer nuevas amistades Vida nocturna
Entorno	Ubicación Institucional Naturaleza Viajes Clima
Servicios e Instalaciones Universitarias	Alojamiento Administración Universitaria (Tramitología) Entorno del Campus Equipamiento Instalaciones Servicios Internacionales Provisión de un Idioma Extranjero

Elaboración propia a través de la revisión de la literatura: (Wang, 2011; Veloutsou et al., 2005; Arambewela, 2003; Lawley, 1998; Duan, 1997; International Development Programs, 1995; Smith et al., 2002; Townley, 2001; Geall, 2000; DETYA, 2000; Wang & Tseng, 2011; Ellis & van Aart, 2013).



**Tabla 2: Esquema de la investigación**



Para la elaboración del instrumento de medición seguimos las 3 cuestiones básicas sugeridas por Hernández *et al.* (2014) al momento de la construcción del instrumento, operacionalizando las variables a través de sus componentes, después a sus indicadores y después a los ítems que se presentaron en la Tabla 1. Por lo que respecta a la codificación de cada uno de los ítems que conforman las dimensiones se utilizó una escala de Likert donde los niveles de medición fueron de 1 a 5, representando el 1 como “Totalmente en desacuerdo” y 5 “Totalmente de acuerdo”.

Una vez que tuvimos listo el instrumento procedimos a aplicar el mismo a una muestra no probabilística de 39 estudiantes sudamericanos que realizaron su movilidad académica en la Universidad Autónoma de Nuevo León en el periodo agosto a diciembre de 2014, la encuesta consto en 33 preguntas que fueron respondidas en su mayoría vía correo electrónico. Para estas 33 preguntas que conforman las 7 dimensiones del instrumento cuantitativo de investigación se realizó una prueba de confiabilidad (ver Tabla 3). Este índice sirve para comprobar si el instrumento que se está evaluando es confiable, lo cual representa que las mediciones son estables y consistentes. Los resultados obtenidos y plasmados en la Tabla 3 nos indican que el instrumento tiene una confiabilidad aceptable, lo que valida el uso para la recolección de datos.

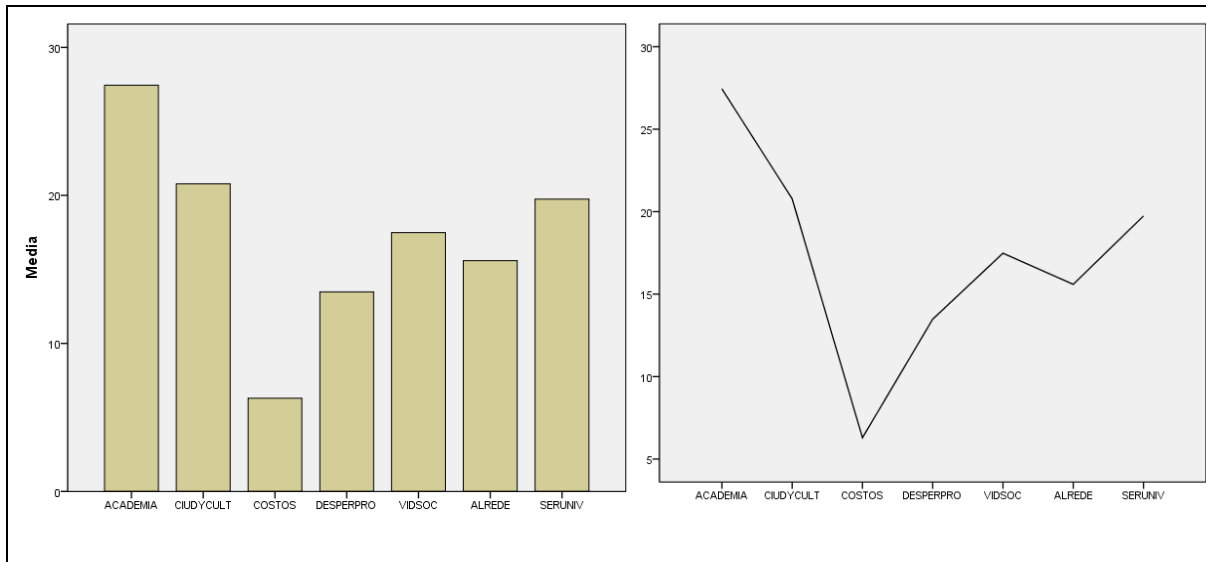
**Tabla 3: Determinantes de intercambio académico observadas en los estudiantes internacionales**

<b>Dimensión</b>	<b>N</b>	<b>Min.</b>	<b>Máx.</b>	<b>M</b>	<b>DE</b>	<b>Alfa de Cronbach</b>
Academia	35	9	35	26.4	7.1	0.94
Ciudad y cultura	38	5	25	20.1	4.2	0.85
Costos y financiamiento	37	2	10	6.5	2.3	0.68
Desarrollo personal y profesional	38	3	15	13.3	2.3	0.88
Vida social	37	8	20	16.7	3.2	0.89
Entorno	36	6	20	15.1	3.9	0.83
Servicios e Instalaciones Universitarias	30	5	25	19.5	4.6	0.88

Por lo que respecta a los resultados (ver Tabla 4) recuperados a través de la aplicación de las encuestas, los participantes respondieron que en su proceso de toma de decisiones fue de mayor importancia un enfoque académico, es decir, que eligieron su movilidad académica a la UANL por motivos de nivel académico de la institución, reconocimiento, reputación, investigación y materias a cursar, lengua de enseñanza, maestros y método de docencia. En su extremo contrario fue la dimensión de Costos y financiamiento la que menos tomó partida dentro del proceso de selección de universidad, es decir, los incentivos de ayuda financiera, los costos de vida y las colegiaturas influyeron de manera marginal en la toma de decisiones por parte de los alumnos internacionales.

Lo que respecta a la dimensión de Ciudad y Cultura pudimos encontrar que fue el elemento con segunda mayor importancia en la toma de decisiones de la selección de destino académico, lo cual se reitera con la importancia que se le atribuyó a las posibilidades de vida social y de desarrollo personal y profesional. Si bien, la dimensión que acoge el ítem de colegiatura fue de poca o nula importancia para los alumnos internacionales, se observó que los servicios e instalaciones universitarias por el contrario ocupa un importante lugar en el proceso de selección de la universidad destino. Así mismo no debe ignorarse la importancia que se ha podido notar que representa la dimensión “entorno” en el modelo, misma que se constituye por los atributos inherentes al ecosistema donde se ubica la universidad.

**Tabla 4: Resultados promedio determinantes de intercambio académico observadas en los estudiantes internacionales**



Una vez con esta información descriptiva de los datos recuperados a través del instrumento y con el objetivo de tener la certeza de que los resultados presentados de la muestra tienen la posibilidad de ser generalizados a la población y de que no se tiene un error en la selección de la muestra, a través de correlaciones entre las dimensiones y la variable dependiente de selección de una universidad se busca a través de la significación poder tener certeza de la generalización. Ver resultados en la Tabla 5.

**Tabla 5: Correlaciones de las 7 dimensiones determinantes de intercambio académico observadas en los estudiantes internacionales y su determinación de universidad**

	ACADEMIA	CIUDYCULT	COSTOS	DESPERPRO	VIDSOC	ALREDE	SERUNIV	DETERMINAUNI
DETERMINAUNI	.881**	.895**	.590**	.465*	.823**	.837**	.837**	1
Sig. (bilateral)	.000	.000	.001	.014	.000	.000	.000	
N	27	27	27	27	27	27	27	27

\*\* . La correlación es significativa al nivel 0,01 (bilateral).

\* . La correlación es significativa al nivel 0,05 (bilateral).

A lo anterior se puede observar que todas las correlaciones entre las variables independientes y la dependiente dan niveles de significación de por los menos 95% a favor de la certeza y 5% en el error.

### **Conclusión**

En este documento se analiza los determinantes de la selección de universidad por parte de los alumnos internacionales que realizaron su actividad de movilidad académica en la Universidad Autónoma de Nuevo León. En base a la literatura existente se formuló un instrumento de investigación que nos dimos a la tarea de comprobar con un grupo de estudiantes sudamericanos para evaluar cuales fueron las dimensiones más importantes en su proceso de toma de decisión de universidad destino para realizar su movilidad académica. Los principales descubrimientos de este estudio son que en el orden de las prioridades de los alumnos internacionales en su proceso de selección de universidad destino para movilidad académica en la Universidad Autónoma de Nuevo León, los factores determinantes prioritarios en orden descendiente son académicos, la ciudad y la cultura, los servicios que ofrece la universidad, vida social, los alrededores de la ubicación de su estancia, las posibilidades de desarrollarse profesional y personalmente, y por último los costos que incurren durante su movilidad académica. Estos resultados, en el marco de internacionalización de las universidades como respuesta a los fenómenos de la globalización, permitirán a los tomadores de decisiones prestar particular atención a cuestiones relativas a la academia por sobre los costos en los que se incurren durante la movilidad académica.

### **Bibliografía**

- Altbach, P. (2006). Globalization and the university: Realities in an unequal world. In J. F., & P. Altbach, *International handbook of higher education Vol. 1* (pp. 121-140). Dordrecht: Springer.
- Altbach, P., & Knight, J. (2007). The internationalization of higher education: motivation and realities. *Journal of studies in international education*, 290-305.
- Bordean, O.-N., & Borza, A. (2013). Internationalization of Higher Education Institutions: the case of romania. *Procedia*, 98-103.

- 
- Revista STATUS. Facultad de Ciencias Políticas y Administración Pública, UANL. Vol. 1, Núm. 1.  
Enero-Junio
- Danyluk, I., & Paschenko, S. (2012). Academic Mobility and Professionalism of Higher School Staff in Ukraine: Evaluation and Assessment. *Procedia*, 1785-1794.
- de Wit, H. (2011). Globalización e internacionalización de la educación superior. *RU&SC*, 77-84.
- Gacel Avila, J. (2009). *La internacionalización de las universidades mexicanas: políticas y estrategias institucionales*. México: Asociación Nacional de Universidades e Instituciones de Educación Superior.
- Hernández Sampieri, R., Fernández Collado, C., & Baptista Lucio, M. (2014). *Metodología de la investigación*. México, D.F.: McGrawHill.
- Meek, V. L. (2003). *Market Coordination, Research Management and the Future of Higher Education in the Post-Industrial Era*. Paris: UNESCO Forum Regional Scientific Committee for Asia and the Pacific.
- Moctezuma Hernández, P., & Navarro Cerda, A. B. (2011). Internacionalización de la Educación Superior: Aprendizaje Institucional en Baja California. *Revista de la Educación Superior*, 47-66.
- Moncada Cerón, J. S. (2011). Hacia una internacionalización solidaria de la educación superior. *Theoria*, 21-32.
- Nedelcu, A., & Ulrich, C. (2014). Are we ready for international students? Our university as winow and mirror. *Procedia*, 90-96.
- Puukari, S. (2012). *Guidance and Counselling Supporting Student Mobility*. Jyväskylä: NICE.
- Sebastián, J. (2011). Dimensiones y métrica de la internacionalización de las universidades. *Unión de Universidades de América Latina y el Caribe*, 3-16.
- Wang, R., & Tseng, M.-L. (2011). Evaluation of international student satisfaction using fuzzy importance-performance analysis. *Procedia*, 438-446.
- Wells, A. (2014). International Student Mobility: approaches, challenges and suggestions for further research. *Procedia*, 19-24.