

# **Impacto de las transferencias por remesas familiares internacionales en Chiapas en dos aspectos de la economía doméstica de los hogares receptores, en el ingreso monetario y el bienestar, 2010**

Dr. José Alfredo Jáuregui Díaz<sup>\*</sup>  
Dra. Ma. de Jesús Ávila Sánchez<sup>\*\*</sup>  
Dr. Gerardo Núñez Medina<sup>\*\*\*</sup>

## **Resumen**

En esta investigación se analiza, en los hogares receptores de remesas familiares internacionales del estado de Chiapas, la importancia que tiene este tipo de transferencias en dos rubros de la economía doméstica, el ingreso monetario total y el bienestar. El primero es abordado identificando las diferentes fuentes y su peso, en tanto para el segundo se construyó un índice de bienestar (IB) tomando como referencia la vivienda, al proporcionar un conocimiento aproximado de las condiciones materiales de los hogares. Los resultados muestran en los hogares receptores tanto en el ingreso monetario como el bienestar una alta dependencia y vulnerabilidad de los ingresos por remesas internacionales.

**Palabras clave:** Remesas, Hogares, Ingresos, Índice de Bienestar, Chiapas.

## **Abstract**

This research analyzes, households receiving international remittances Chiapas, the importance of such transfers in two areas of the domestic economy, the total money income and welfare. The first is examined identifying different sources of income and weight, while the second index being (IB) was constructed with reference to housing, to provide an approximate knowledge of the material conditions of households. The results show that both the monetary income as the welfare generated in households receiving international remittances high dependency and economic vulnerability.

**Keywords:** Remittances, Household, Income, Welfare Index, Chiapas.

---

<sup>\*</sup> Doctor en Demografía por la Universidad Autónoma de Barcelona. Profesor Investigador en el Instituto de Investigaciones Sociales de la Universidad Autónoma de Nuevo León. mail: [alfjadi@yahoo.com](mailto:alfjadi@yahoo.com)

<sup>\*\*</sup> Doctora en Arqueología por la Universidad de Leiden. Profesora Investigadora en la Universidad Autónoma de Aguascalientes. mail: [mjavila@corre.uaa.mx](mailto:mjavila@corre.uaa.mx)

<sup>\*\*\*</sup> Doctor en Demografía por la Universidad Autónoma de Barcelona. Profesor de Centro Mesoamericano de Estudios en Salud Pública y Desastres de la Universidad Autónoma de Chiapas, mail: [gerardo.nm1@gmail.com](mailto:gerardo.nm1@gmail.com)

## **Introducción**

Entre los efectos generados por la migración, el más estudiado desde 1980 ha sido el impacto de las remesas sobre la pobreza y la distribución del ingreso en las comunidades de origen (Stark y Lucas, 1988 y Adams, 1992) con resultados contradictorios, por una parte son considerados una fuente de ingresos valiosa para los hogares de los emigrantes, ya que pueden aumentar perceptiblemente su ahorro, facilitarles la compra de mercancía y bienes (Taylor, Roselle y Brauw, 2003), promover la inversión en capital humano y salud (Amuedo-Dorante, Sainz y Pozos, 2007) pero por otra, muestran efectos negativos ya que pueden alterar la distribución de los ingresos en la comunidad de origen, generando mayor desigualdad con respecto a los hogares que no reciben ingreso por la migración.

En Chiapas, después de casi treinta años desde que aparecieron los primeros indicios de la migración hacia Estados Unidos y por consecuencia comenzaran a llegar remesas a las comunidades de origen de los migrantes, se conoce todavía poco sobre los efectos de la migración en la distribución del ingreso y menos aún sobre los impactos en el bienestar en los hogares receptores.

Apoyados en los marcos conceptuales de la Teoría de la Nueva Economía de la Migración (NELM) y de los Medios de Vida Sustentable<sup>1</sup> (Ellis, 2003), que abordan la migración internacional como una estrategia de sobrevivencia, donde el hogar es la unidad central de análisis y las remesas son un subproducto de la organización familiar. Este trabajo tiene como objetivo general determinar la importancia de las remesas internacionales en la

---

<sup>1</sup> Conocida también como Sustainable Livelihoods o Sustainable Livelihood Approach por sus siglas en inglés.

economía de los hogares receptores en dos rubros, en el ingreso monetario total y el bienestar, además de realizar un comparativo con los hogares no receptores.

El ingreso monetario total en los hogares chiapanecos es diseccionado en sus diferentes fuentes y el bienestar fue resumido en una media resumen denominada Índice de Bienestar (IB), basado en dos dimensiones sobre las viviendas de los hogares, las características físicas y la tenencia de bienes, para su cálculo se aplicó la técnica de análisis de componentes principales policóricas (ACPP).

En esta investigación se utilizaron los datos derivados de dos fuentes primarias de información, referidas al año 2010, la muestra del XIII Censo de Población y Vivienda y la Encuesta sobre Ingreso y Gasto de los Hogares (ENIGH 2010), ambas con representatividad estadística para el espacio geográfico de estudio, Chiapas.

El documento se divide en cinco partes: en la primera, se describe la importancia de las remesas internacionales para Chiapas; en la segunda, es revisada la literatura relacionada con los enfoques teóricos de la nueva economía de la migración (NELM) y la teoría de los medios sustentables; en la tercera son presentadas las fuentes de información y métodos estadísticos empleados; en la cuarta, se muestran los resultados de la investigación.

## **I. Antecedentes**

Es hasta mediados de la década de los noventa del siglo pasado cuando la migración de chiapanecos a Estados Unidos comienza alcanza cifras que la ubican como uno de los principales lugares de origen de los migrantes que se dirigen al norte<sup>2</sup>. En 17 fases de la EMIF, desarrollados entre los años 1993 y 2012, se captó en el flujo sur un total de 550,356 chiapanecos que arribaron a la frontera norte con el propósito de internarse a Estados Unidos.

La migración internacional trajo consigo algunos efectos visibles en la vida diaria de los familiares de los migrantes residentes en Chiapas, uno de ellos es la recepción de remesas de manera periódica. De acuerdo con estimaciones del BANXICO el estado de Chiapas pasó de recibir 20 millones de dólares por concepto de remesas en el año 1995 a 535 millones de dólares en el año 2013<sup>3</sup>. No obstante, las estimaciones de BANXICO no permiten caracterizar a los hogares receptores, al solo contabilizar el monto de las transferencias de instituciones bancarias y financieras a partir de reportes donde se registra la entidad federativa de destino, la cantidad de envíos manejados y el monto total en dólares asociado.

Para poder analizar a los hogares receptores y sus características es necesario emplear datos de otra fuente de información, en este caso de las encuestas de hogares que proporcionan una adecuada caracterización de los hogares involucrados en la migración internacional.

## **II. Migración, remesas, pobreza y desigualdad**

El efecto de las remesas ha sido profusamente estudiado en los países receptores de remesas del exterior, por diferentes enfoques teóricos, entre los cuales son de interés particular en la

---

<sup>2</sup> La migración México Estados Unidos tiene gran tradición, como es sabido sus orígenes se remontan a finales del Siglo XIX con la construcción del ferrocarril momento en que fueron enganchados en sus lugares de origen cientos de migrantes de lo que se conoce como la región tradicional de migración, no obstante los chiapanecos no fueron protagonistas de este proceso, ni de otros tan importantes para la migración mexicana desarrollado en el Siglo XX como el Programa Bracero 1942-1964 (Jáuregui y Ávila, 2007).

<sup>3</sup> El Banco México es la institución encargada de contabilizar todas las trasferencia provenientes del exterior, desde 1990 son publicadas en los informes de la balanza de pagos. No obstante, la distribución por entidad federativa más antiguos son de 1995 y después no hay una estimación hasta el año 2001 momento en que comenzó a ser continua su publicación.

realización de esta investigación, la teoría de la nueva economía de la migración (NELM) y la teoría de medios de vida sustentables (Ellis, 2003).

Bajo estos enfoques las remesas son un factor que contribuye al bienestar de los hogares, ya que la teoría de medios de vida sustentable al igual que la NELM considera a la migración como una estrategia de sobrevivencia de los hogares para diversificar sus recursos usando sus activos o capacidades, entre ellos la fuerza de trabajo de sus miembros (Stark y Bloom, 1985; Stark y Lucas, 1988), para superar sus limitaciones sociales, económicas e instituciones existentes en sus comunidades de origen y puede potencialmente mejorar los medios de subsistencia del hogar.

Por lo que las remesas constituyen uno de los motivos más importantes para la migración (De Hass, 2010). El envío de las remesas producto de la migración se convierten en un contrato de cooperación entre los migrantes y sus familias, que va más allá del altruismo. La familia juega un papel tanto de inversora como de aseguradora durante la migración, mientras el migrante envía remesas, que a su vez ayuda a reducir las fluctuaciones del ingreso familiar por desempleo o por catástrofes climáticas, además proporcionan un seguro para la producción de los hogares, el consumo y la herencia (Stark y Lucas, 1988 y Adams, 1992).

En este sentido, las remesas son una parte importante del ingreso corriente de los hogares de origen de los emigrantes, ya que se utilizan para asegurar su supervivencia (Barham y Boucher, 1998), además de impactar de manera positiva el consumo de los hogares, la formación de capital humano y la salud de los miembros del hogar (Almudena-Dorante *et*

*al*, 2007), así como aumentar perceptiblemente su ahorro y facilitarles la compra de mercancía y bienes (Taylor, *et al*, 2003).

Por lo que es importante comprender las forma en que las familias receptoras de remesas viven y dan forma a su vida, y cómo estas vidas se insertan en un contexto social e institucional más amplio (De Hass, 2010). La literatura sobre migración y remesas sostienen que las características familiares de los migrantes pueden ser diferentes en relación a los no migrantes (Ávila, 2000). Los medios de vida y las condiciones familiares pueden determinar tanto la decisión de remitir remesas como los patrones de consumo (Barham y Boucher, 1998).

Para el caso de Chiapas, existen pocos estudios hasta el momento sobre los efectos que ha generado la migración en los hogares y comunidades de origen de los migrantes. La mayoría de los estudios existentes se han centrado en el proceso de evolución de la tendencia de la migración (Jáuregui y Ávila, 2007; Villafuerte y García, 2006; Anguiano, 2008; Soria, 2009, Aquino, 2010), en examinar las causas sociales y económicas que la originaron (Villafuerte, 2008; Knerr, 2010; Martínez, 2011), otros han analizado el papel de las redes migratorias y la religión (Moreno, 2010) así como la adscripción étnica (Aquino, 2009 y Oehmichen, 2010) como promotores, facilitadoras y proveedores de ayuda a los migrantes en Estados Unidos.

En cuanto a los efectos se han analizado los impactos sociales que genera la migración a través del incremento en la vulnerabilidad de contraer infecciones de transmisión sexual, en particular el VIH (García, Meneses y Pelé, 2007), así como los cambios en las

representaciones sociales de los jóvenes migrantes que regresan a sus comunidades de origen (Porraz, 2012). Sobre los efectos económicos de las remesas a nivel agregado, López, Sovilla y García, (2011) utilizando datos PIB encontró que las remesas tienen un impacto fuerte en la economía de Chiapas.

Cabe señalar que sólo se localizó un estudio que aborda los efectos de las remesas en la distribución del ingreso de los hogares en Chiapas, elaborado por Peláez, Martínez y García (2013) quienes empleando la información de la ENIGH analiza la relevancia de las remesas en la estructura económica de los hogares y el uso que se les asigna. Los autores concluyen que las remesas tienden a sustituir a las remuneraciones por trabajo por lo que convierten en un fondo salarial que se destina al gasto corriente del hogar, lo cual corrobora los hallazgos encontrados por Canales (2002) en otros contextos geográficos como los estados de la región occidente de México y que además tiene una mayor tradición migratoria.

### **III. Materiales y métodos**

Las fuentes de información primaria utilizadas fueron: la muestra del 10% del XIII Censo General de Población y Vivienda<sup>4</sup> y la Encuesta Nacional de Ingreso Gastos de los Hogares (ENIGH)<sup>5</sup> cuyos datos están referenciados al año 2010. Ambas son complementarias, mientras la primera posibilita identificar a los perceptores de remesas provenientes de Estados Unidos, aunque no los montos que reciben; la segunda se especializa en medir y detallar los tipos de ingreso y gasto de cada uno de los miembros que integran el hogar.

---

<sup>4</sup> Esta fuente de datos permite hacer estimaciones estatales y municipales. El cuestionario ampliado incluye varias preguntas sobre migración internacional, aunque no tiene información sobre remesas.

<sup>5</sup> La ENIGH es levantada por INEGI (Instituto Nacional de Estadística y Geografía) con una periodicidad bianual desde 1984 a la fecha. La información recabada por la ENIGH está diseñada para tener un nivel de desagregación a nivel nacional, rural y urbano. Sin embargo, por su gran interés para las entidades en el levantamiento del año 2010 el estado de Chiapas, Guanajuato, Distrito Federal, Estado de México y Yucatán, suscribieron un convenio con INEGI para realizar una ampliación de la muestra que permitiera tener para esas entidades representatividad estatal.

Para identificar a los hogares receptores de remesas y sus beneficiarios se realizó una reestructuración de los microdatos del XIII Censo General de Población y la ENIGH, ya que ambas están configuradas usando como unidad de análisis a la persona y no al hogar- Una vez que se agruparon los datos en hogares se revisó la relación de parentesco con el jefe del hogar, excluyendo del análisis a aquellos hogares en donde el receptor de remesas es algún miembro del servicio doméstico.

El impacto de los ingresos de las remesas internacionales en la economía doméstica se midió en dos rubros:

- Ingreso monetario total del hogar

Para el cálculo del ingreso monetario del hogar, se agregaron todos los tipos de ingresos monetarios reportados por cada uno de los miembros del hogar, además se realizó una transformación para convertirlos a un periodo mensual, ya que son captados en la ENIGH de forma trimestral, así fue posible conocer el ingreso monetario promedio mensual de los hogares chiapanecos y sus distintas fuentes, entre ellas las transferencias del exterior. Con esta información fue posible comparar el ingreso monetario promedio mensual tanto de los hogares receptores de remesas como no receptores, sus principales fuentes y una distribución por quintiles.

- Índice de Bienestar (IB)

El bienestar es un concepto multidimensional por los aspectos subjetivos que lo conforman, siendo imposible su medición absoluta. Por ello, en esta investigación se propone un IB, donde la vivienda entendida como el ámbito donde las personas realizan una serie de



actividades esenciales para su sobrevivencia sea el eje central, posibilitando tener un conocimiento aproximado de las condiciones materiales del bienestar de los hogares.

Así, el IB consta de dos dimensiones y 23 variables:

- La primera se denominó características físicas y servicios básicos en la vivienda e incluye siete variables: material del piso de la vivienda, existencia de un cuarto para cocinar, tenencia agua potable, tenencia de excusado, tipo de conexión del excusado, tenencia de luz eléctrica en la vivienda y tipo de combustible más usado para cocinar.
- La segunda dimensión, tenencia de bienes en la vivienda consta de dieciséis variables: estufa de gas, estufa de leña o carbón, tinaco, calentador de agua (boiler), cisterna o aljibe, regadera, medidor de luz, radio, televisión, refrigerador, lavadora de ropa, automóvil o camioneta, computadora, línea telefónica fija, teléfono celular e internet.

El indicador IB se elaboró con la técnica de componentes principales a través de correlaciones policóricas (ACPP) desarrollado para Stata por Kolenikov y Angeles (2009), la cual permite reducir un grupo de variables obtener una medida resumen a partir de combinaciones lineales de variables, logrando con esta técnica una estimación del coeficientes más precisa, ya que en el ACPP consideran tanto ítems ordinales como dicotómicos. Para tener una mejor lectura de la medida resumen que reflejara diferentes grados de bienestar en las viviendas de los hogares receptores y no receptores de remesas,

se empleó la técnica de Dalenius y Hodges de estratificación óptima<sup>6</sup>, la cual considero cinco categorías sobre la intensidad del bienestar: muy bajo, bajo, medio, alto y muy alto.

#### **IV. Resultados**

##### **IV.1 Características de los hogares receptores de remesas en Chiapas**

De acuerdo con el Censo de Población 2010 en Chiapas son beneficiarios de las remesas internacionales, 1.1% del total de los hogares censales (12,107), proporción que ubica a la entidad en el lugar número 25 en relación a las 32 entidades, un nivel alejado del registrado en lugares con mayor tradición migratoria como Zacatecas con un 11.0%.<sup>7</sup>

Los hogares de perceptores se encuentran distribuidos por toda la geografía estatal, de acuerdo con la regionalización vigente del estado de Chiapas<sup>8</sup>, destacando por su concentración la región Soconusco donde residen el 32.1% del total<sup>9</sup>, le siguen en orden de importancia, la Meseta Comiteca Tojolabal con 14.7%, Sierra Mariscal con 11.0%, Istmo Costa con 10.7% y Metropolitana con 9.7% (Mapa 1).

El 53.9% de los hogares receptores son jefaturados por una mujer, proporción superior a la media estatal que es de 19.8%. La tendencia anterior proporciona información valiosa sobre el tipo de migración internacional que está ocurriendo en Chiapas, es probable que estén migrando al norte hombres casados quienes dejan en su lugar de origen a esposa e hijos. Lo cual origina una mayor prevaencia de las remesas en hogares jefaturados por una mujer

---

<sup>6</sup> Consiste en minimizar la varianza entre los individuos de los grupos.

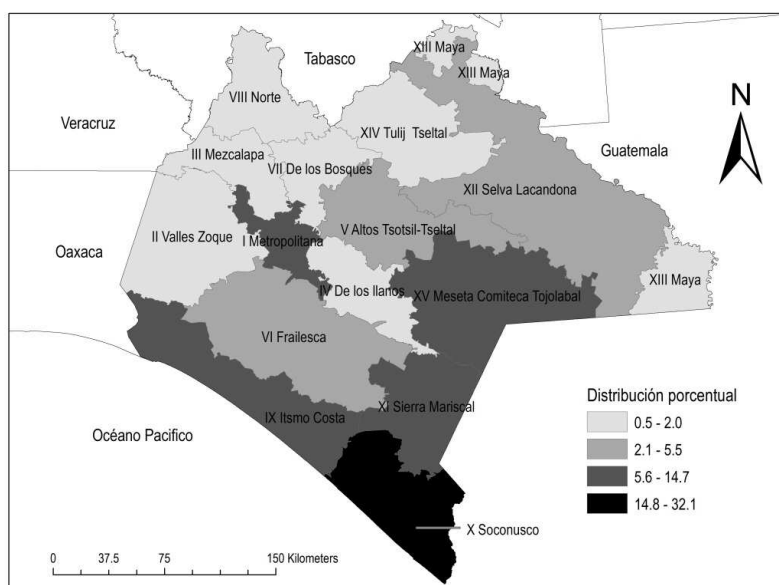
<sup>7</sup> Habría que analizar de forma minuciosa que sucede con las remesas familiares en Chiapas, ya que a nivel total registrado por BANXICO son similares a los de Zacatecas en el año 2010. Es probable como señalan (Castillo, 2007) que los montos contabilizados estén distorsionados por la migración centroamericana, al ser Chiapas la puerta de entrada más importante de inmigrantes no documentada de inmigrantes procedentes de Centro América.

<sup>8</sup> Derivado del Decreto no. 210 publicado en el Periódico Oficial no. 299, de fecha 11 de mayo de 2011.

<sup>9</sup> El lugar de mayor tránsito de inmigrantes centroamericanos.

(Canales, 2002). Al emigrar los hombres, las mujeres se encargan de tomar las decisiones en el hogar y administrar los ingresos generados por la migración.

Mapa 1. Distribución geográfica de los hogares receptores de remesas en Chiapas según región geográfica de residencia, 2010

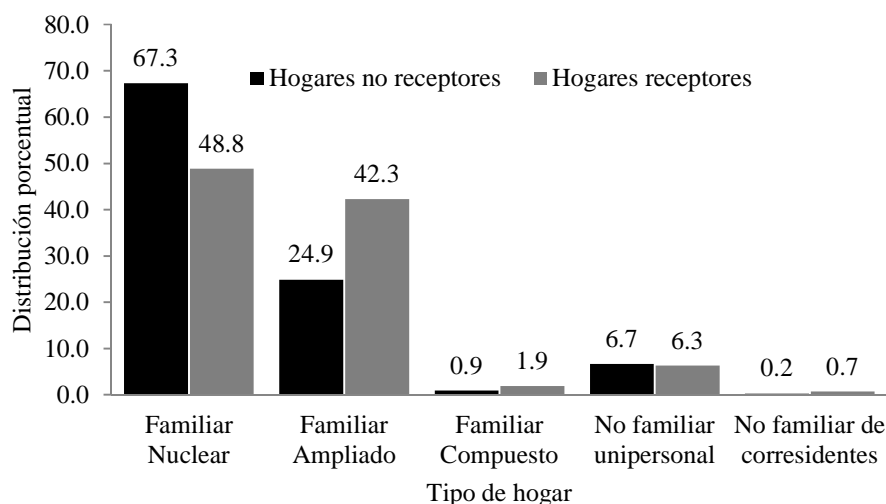


Fuente: Cálculos propios con base en microdatos censales del XIII Censo General de Población y Vivienda, INEGI, 2010.

Diferenciando los hogares receptores y no receptores de remesas por tipo de hogar censal, destaca la elevada proporción de hogares familiares ampliados entre los receptores de remesas 42.3% en relación a los no receptores 24.9% (Gráfica 1). Una consecuencia notable de la migración internacional es la conformación de “otros” arreglos familiares diferentes al modelo familiar nuclear, conformado por padre, madre con o sin hijos(as) o

alguno de los padres con hijos, a la cual se le han adicionado otros parientes: abuelo, sobrino, nieto, suegra, madre<sup>10</sup>.

Gráfica 1: Tipo de hogar censal de receptores y no receptores de remesas, 2010



Fuente: Cálculos propios con base en microdatos censales del XIII Censo General de Población y Vivienda, INEGI, 2010.

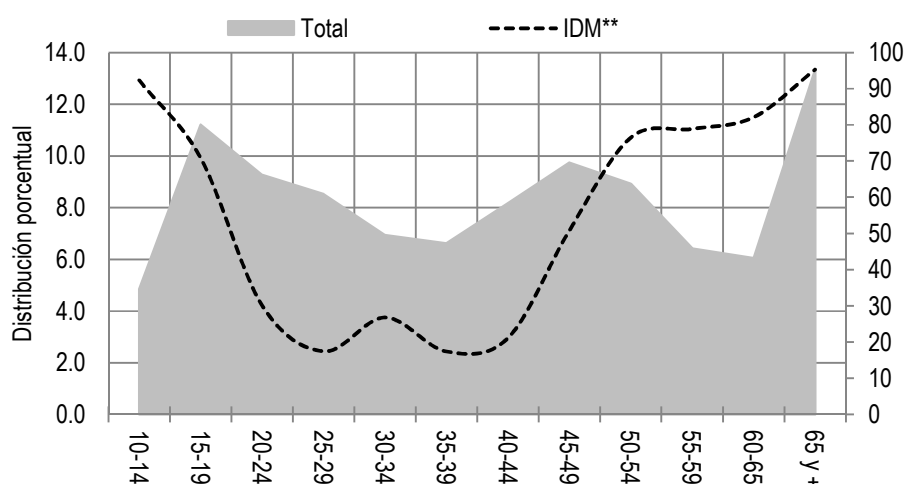
Los envíos monetarios son remitidos dentro del hogar en su mayoría a mujeres con una relación de dos a uno respecto a los hombres. El grupo de perceptores directos tiene una media de edad de 44.7 años, destacando tres grandes grupos etarios principales, 15-29 años con 29.0%, 40-54 años con 28.8% y 65 años y más de edad con 13.3% (Gráfica 2).

Sumando el número de miembros residentes en los hogares receptores de remesas, se puede señalar que el dinero de las remesas beneficia más de 53 mil chiapanecos, en su mayoría

<sup>10</sup> Se ha observado que cuando es el esposo quien migra, por tradición o desconfianza, suele dejar a su familia vigilada por algún familiar, ya sean padres o suegros, siendo en algunos casos ellos los receptores y administradores de las remesas que el emigrante envía a su hogar.

niños y jóvenes menores de 20 años, los cuales representan 45.5%, aunque un grupo importante lo constituyen también los adultos de 65 años y más con un 7.2%.

Gráfica 2: Distribución porcentual por grupos de edad e índice de masculinidad (IDM) de los perceptores directos de remesas internacionales en Chiapas, 2010



Fuente: Cálculos propios con base en microdatos censales del XIII Censo General de Población y Vivienda, INEGI, 2010. \*\* IDM: Índice de masculinidad

Al calcular las probabilidades de recibir remesas por edad de los miembros que integran el hogar, se aprecia que entre los hogares censales receptores hay una probabilidad de 0.6450 (64.5%) de encontrar la presencia de niños y adolescentes de 0 a 12 años, otros grupos con altas probabilidades de estar representados son las mujeres jóvenes de 20 a 34 años con una probabilidad de 0.4090 (40.9%) y de adultos mayores de 60 años y más de edad con una probabilidad de 0.3120 (31.2%)<sup>11</sup>.

<sup>11</sup> La presencia de algunas cohortes etarias incrementa la probabilidad de recibir remesas entre los hogares receptores, por ejemplo varios estudios han encontrado que la existencia de niños y adultos mayores en el hogar motiva el envío de remesas por parte de parientes o familiares (Massey y Parrado, 1994).

La población beneficiada por las remesas en los hogares tiene un déficit significativo de hombres el cual inicia en el grupo de 15-19 años y comienza a equilibrarse a partir del grupo 45-49 años de edad, sin embargo no alcanzan la paridad. Los mayores diferenciales se presentan entre los 20 y los 44 años de edad, que presentan un índice de masculinidad que fluctúa en un rango entre 40 y 65 hombres por cada 100 mujeres, en este caso los faltantes son los hombres que han emigrado<sup>12</sup>.

Casi la mitad de los beneficiarios de las remesas 49.8% residen en zonas rurales, 20.7% en lugares semiurbanos y el restante 29.5% vive en zonas urbanas<sup>13</sup>. En tanto, 10.9% de los hogares receptores tienen miembros hablantes de lengua indígena.

#### **IV.2 La importancia de las remesas en el ingreso monetario del hogar**

La cantidad promedio de remesas internacionales recibidas en los hogares receptores en Chiapas asciende a \$3,064 pesos mensuales, equivalentes al 53.0% del total de los ingresos monetarios siendo la principal fuente de ingreso, mientras que los ingresos por trabajo son la segunda fuente de ingreso y contribuyen con 14.1% al ingreso total, proporción que se incrementó al 58.9% en los hogares no receptores de remesas internacionales (Cuadro 1). El resultado concuerda con lo que se señala en la literatura, la pérdida de mano de obra en el hogar se compensa parcial o totalmente por las remesas (Stark y Lucas, 1988).

---

<sup>12</sup> El déficit de hombres provoca en las comunidades de origen pérdida de mano de obra y capacidad productiva en el hogar (Taylor, *et al.*, 2003), debido a que en muchas ocasiones el principal preceptor de ingresos monetarios es quien emigra hacia el exterior en busca de acceder a mejores oportunidades de empleo.

<sup>13</sup> Se definen como zonas rurales a las localidades con menos de 2,500 habitantes, semiurbanas a las localidades entre 2,500 y 14,999 habitantes y urbanas a las localidades con más de 15,000 habitantes.

Cuadro 1: Composición del ingreso monetario en hogares receptores y no receptores de remesas internacionales en Chiapas, 2010

Tipo de ingreso	No recibe remesas internacionales		Recibe remesas internacionales	
	Ingreso promedio mensual	Distribución porcentual	Ingreso promedio mensual	Distribución porcentual
Ingreso total promedio mensual*	5,158	100.0	5,782	100.0
Trabajo	3,036	58.9	818	14.1
Remesas Internacionales	---	---	3,064	53.0
Remesa Interna	105	2.0	130	2.3
Otras Tránsferencias	289	5.6	141	2.4
Programas Gubernamentales	560	10.9	717	12.4
Otros	1,168	22.6	912	15.8

Fuente: Cálculos propios con base en microdatos de la Encuesta Nacional de Ingreso y Gasto de los Hogares, INEGI, 2010. \*Pesos mexicanos.

En cuanto al impacto de las remesas en la economía doméstica destaca que los hogares receptores tienen un ingreso monetario 12.1% mayor al total de ingreso promedio mensual de los hogares que no perciben remesas (5,158 y 5,782 pesos mensuales, respectivamente), este resultado sugiere un mayor poder adquisitivo de los hogares receptores y un impacto positivo de las remesas en las condiciones económicas de los hogares con migrantes que reciben remesas. Al respecto sobresalen dos situaciones:

- El elevado impacto que tienen las remesas en la economía doméstica de los hogares receptores de remesas.
- Una baja producción en los hogares receptores como consecuencia de la pérdida de mano de obra, lo que se refleja en los ingresos por trabajo, de tal manera que las remesas podrían estar sustituyendo a los ingresos por trabajo en el hogar (Canales, 2002 y Peláez *et al*, 2013), aumentando la importancia del contrato implícito entre el emigrante y su familia para continuar enviando remesas.

Debido a que los ingresos por remesas en muchos casos llegan a ser fundamentales para la sobrevivencia de los hogares, en 43 de cada 100 hogares representan más del 50% del total del ingreso promedio mensual. Estos hogares exhiben una alta vulnerabilidad y dependencia hacia las remesas, ante una fluctuación o crisis económica en la que el migrante dejará de enviar remesas o mandará una menor cantidad podría en peligro la subsistencia de sus miembros, principalmente niños, adolescentes y adultos mayores, modificando drásticamente su situación económica, cabe señalar que de acuerdo con el Consejo Nacional de Evaluación de la Política de Desarrollo Social, 78.4% de la población del estado de Chiapas se encuentra en situación de pobreza en el año 2010.

En la distribución por quintiles de ingreso se aprecia que los hogares receptores de remesas se encuentran ubicados en mayor proporción en el segundo, tercero y cuarto quintil de ingresos, esta tendencia sugiere que los hogares chiapanecos receptores de remesas no son ni los más pobres ni los más ricos, sino hogares con ingresos medios (Cuadro 2). Esta tendencia puede estar relacionada con la necesidad de contar con recursos económicos mínimos para costear la migración, lo que genera procesos de selectividad de los migrantes (Adams, 1992).

Sin embargo, existe una enorme desigualdad en la distribución del ingreso total en los hogares receptores de remesas, en promedio 19.6% de los hogares más ricos pertenecientes al quintil quinto concentran 58.2% del total de ingresos monetarios, en contraste el primer quintil con 12.1% de los hogares receptores sólo logra captar 2.6% del total de ingresos,



con una media de ingreso monetario mensual 14 veces menor que los hogares del quintil más rico (quinto).

Cuadro 2: Distribución por quintiles del ingreso monetario mensual en hogares receptores de remesas internacionales y su impacto, 2010

Quintiles		Con remesas del exterior								
		Escenario real					Escenario ficticio (las remesas desaparecen)			
		Hogares		Ingresos Mensuales (Pesos mexicanos)			Hogares		Ingresos Mensuales (Pesos mexicanos)	
Total	%	Promedio por hogar	Sumatoria	%	Total	%	Promedio por hogar	Sumatoria	%	
1	4,306	12.1	1,215	5,230,905	2.6	16,269	45.6	785	12,766,430	13.5
2	11,004	30.8	2,078	22,869,653	11.2	6,874	19.3	1718	11,809,216	12.5
3	6,161	17.3	3,472	21,390,402	10.5	6,023	16.9	3236	19,489,159	20.6
4	7,224	20.2	4,949	35,748,399	17.5	3,268	9.2	5315	17,370,269	18.4
5	6,994	19.6	16,944	118,508,703	58.2	3,255	9.1	10131	32,977,268	34.9
Total	35,689	100	3,064	203,748,062	100	35,689	100	---	94,412,342	100

Fuente: Cálculos propios con base en microdatos de la Encuesta Nacional de Ingreso y Gasto de los Hogares, INEGI, 2010.

En el Cuadro 2 puede observar a través de un escenario ficticio, el impacto que tendría en la distribución del ingreso monetario por quintiles en los hogares receptores la pérdida total de este tipo de ingresos por transferencias. Los resultados son contundentes, la proporción de hogares receptores ubicados en el primer quintil se incrementarían del 12.1% al 45.6% a la par disminuiría la proporción de hogares en los quintiles cuatro y cinco, de 39.8% a 18.3%, poniendo de manifiesto la alta dependencia a los ingresos provenientes del exterior, si estos cesaran, los umbrales de pobreza se incrementarían de forma drástica y se agudizaría la desigualdad en esos hogares.

El ingreso monetario en los hogares muestra el impacto que tiene las remesas en la economía doméstica de los hogares receptores de remesas, sin embargo este indicador podría estar afectado por una serie de fluctuaciones en el tiempo y la no declaración del total de los ingresos. Es por ello, que se propone aplicar otra forma de aproximación más estable medida a través de una medida multidimensional como el I IB.

### IV.3 El impacto de las remesas en el nivel de bienestar de los hogares

El impacto de las remesas en el bienestar de los hogares, a partir de un análisis descriptivo de las variables que conforman el IB muestran que en la primera dimensión (características físicas y servicios básicos de las viviendas) solo fue posible visualizar diferencias positivas en dos variables de las viviendas de hogares receptores de remesas internacionales relacionadas con el saneamiento, tenencia de excusado y tipo de la conexión del excusado, en comparación con las viviendas de hogares no receptores de Chiapas (Cuadro 3).

Cuadro 3: Variables sobre infraestructura básica de la vivienda de hogares censales receptores y no receptores de remesas incluidas en el IB, Chiapas, 2010

Indicadores	Viviendas con receptores de remesas (%)	
	Sí	No
<b>Material del piso de la vivienda</b>		
Tierra	9.5	14.5
Cemento o firme	78.3	73.4
Madera, mosaico u otros recubrimientos	12.1	12.1
<b>Existencia de un cuarto para cocinar</b>		
Sí	81.0	79.6
No	19.0	20.4
<b>Tenencia agua potable</b>		
Entubada dentro de la vivienda	41.8	42.9
Entubada fuera de la vivienda	25.9	31.4

Entubada de llave o hidrante	6.6	2.7
Acarreo de otra vivienda o pipa	3.3	4.0
Abastecimiento de lluvia, pozo, río, lago o arroyo	22.3	18.9
Tenencia de excusado <sup>1/</sup>		
Tiene descarga directa de agua	23.8	25.8
Le echan agua con cubeta	63.7	53.0
No tiene	12.6	21.2
Tipo de conexión del excusado <sup>2/</sup>		
A la red pública	47.8	50.6
A una fosa séptica	39.9	29
A una tubería que va a dar al río <sup>3/</sup>	2.3	3.4
No tiene drenaje	10.0	17.0
Tenencia de luz eléctrica en la vivienda		
Sí	98.9	95.5
No	1.1	4.5
Tipo de combustible más usado para cocinar		
Gas de cilindro <sup>4/</sup>	56.6	51.1
Leña carbón u otro	43.4	48.9

<sup>1/</sup>...retrete, sanitario, letrina u hoyo negro en la vivienda y tipo; <sup>2/</sup>...retrete, sanitario, letrina u hoyo negro.  
<sup>3/</sup>...una barranca o grieta, río o mar; <sup>4/</sup>...tanque (estacionario), natural o de tubería, electricidad.

Fuente: Cálculos propios con base en microdatos censales del XIII Censo General de Población y Vivienda, INEGI, 2010.

Una posible explicación del porqué no fue posible observar un impacto favorable de las remesas internacionales en la calidad de las viviendas de los receptores de remesas, como se esperaba, es que la dotación de servicios e infraestructura son un aspecto de carácter estructural, asociado a condiciones generales del desarrollo urbano y cobertura de servicios públicos en la localidad de residencia, independiente de la recepción de remesas.

En cambio, con las dieciséis variables de la segunda dimensión del IB referidas a la tenencia de bienes en la vivienda se observa claramente un impacto positivo de las remesas en el acondicionamiento básico de las viviendas de los hogares receptores, quienes superan en la posesión de los siguientes bienes: estufa de gas, televisión, refrigerador, lavadora de

ropa, línea telefónica y teléfono celular, en más de diez puntos porcentuales a las viviendas de los hogares sin receptores de remesas en Chiapas (Cuadro 4)<sup>14</sup>.

Cuadro 4: Variables sobre bienes en la vivienda de hogares censales receptores y no receptores de remesas incluidos en el IB, Chiapas, 2010

Posesión	Viviendas con receptores (%)		Posesión	Viviendas con receptores (%)	
	Sí	No		Sí	No
Estufa de gas			Televisión		
Sí	75.4	59.6	Sí	88.9	76.1
No	26.6	40.4	No	11.1	23.9
Estufa de leña o carbón			Refrigerador		
Sí	34.9	29	Sí	78.1	57.0
No	65.1	71	No	19.1	43.0
Tinaco			Lavadora de ropa		
Sí	33.2	30.7	Sí	51.6	35.6
No	66.8	69.3	No	48.4	64.4
Calentador de agua (boiler)?			Automóvil o camioneta		
Sí	6.1	8.6	Sí	21.5	19.0
No	93.9	91.4	No	78.5	81.0
Cisterna o aljibe			Computadora		
Sí	16.5	17.6	Sí	12.7	12.7
No	83.5	82.4	No	87.3	87.3
Regadera			Línea telefónica fija		
Sí	29.8	26.5	Sí	29.0	16.5
No	70.2	73.5	No	71.0	83.5
Medidor de luz			Teléfono celular		
Sí	91.2	81.1	Sí	58.3	42.7
No	8.8	18.9	No	41.7	57.3
Radio			Internet		
Sí	75.0	66.0	Sí	6.1	7.5
No	25.0	34.0	No	93.9	92.5

Fuente: Cálculos propios con base en microdatos censales del XIII Censo General de Población y Vivienda, INEGI, 2010.

<sup>14</sup> En el caso del mayor acceso a la comunicación telefónica estaría asociada a la necesidad de mantener un intercambio cotidiano de información con el migrante y no perder el vínculo con el emigrante.

Cabe señalar, que en la disponibilidad de automóvil o camioneta en las viviendas de hogares receptores y no receptores no se aprecia una amplia diferencia, es probable que las remesas sean invertidas en primer lugar en equipamiento básico del hogar y en otra etapa en la compra de productos más costosos.

El IB construido aplicando el técnica de componentes principales con correlaciones policóricas fluctuó en una escala de -0.54864007234 - 1.91966021061. Se obtuvieron veintitrés *eigenvalue*<sup>15</sup> que corresponden al número de variables consideradas en el análisis. El *eigenvalue* asociado con cada componente representa la varianza explicada por la combinación lineal del componente. Así, el componente 1 explica 67.3% el total de la varianza. Para esta investigación se utilizaron los tres primeros componentes que explican 86.5%.

Con base en la variabilidad del IB se realizó una estratificación para organizar a los hogares receptores y no receptores de remesas en cinco estratos y establecer los grados de calidad de vida de los hogares, que van desde muy bajo hasta muy alto, la distribución resultante se presenta en el Gráfico 3.

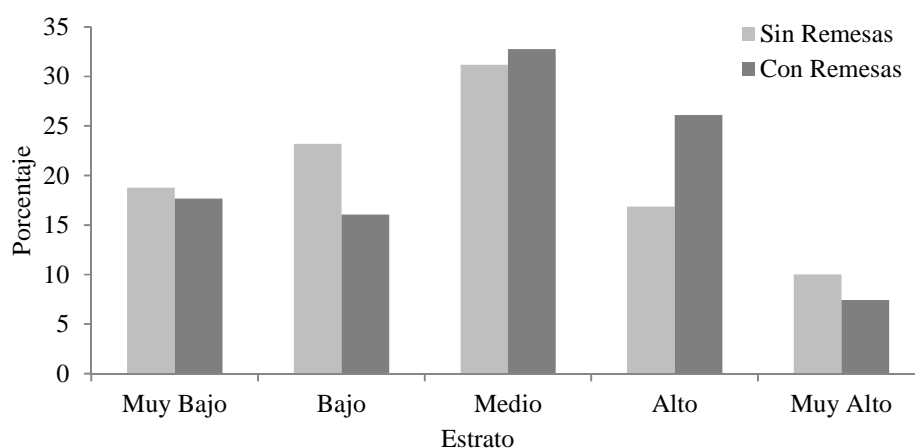
El IB calculado muestra que la mayor proporción de las viviendas de los hogares receptores de remesas se ubican en los estratos medio (32.7%) y alto (26.1%) donde se concentran el 58.8% del total (Gráfica 3), proporción diez puntos porcentuales mayor a la registrada en

---

<sup>15</sup> Es un conjunto especial de escalares asociados a un sistema de ecuaciones lineales, es decir, a una matriz de ecuaciones.

las viviendas de los hogares no receptores con los mismos niveles de bienestar referidos (47.8%).

Gráfica 3. Distribución de los hogares receptores y no receptores de remesas según estrato del índice de bienestar, Chiapas, 2010



Fuente: Cálculos propios con base en microdatos censales del XIII Censo General de Población y Vivienda, INEGI, 2010.

A nivel absoluto las viviendas de los hogares receptores de remesas internacionales tienen en general mejores niveles de bienestar con excepción del grado de intensidad muy alto que favorece a las viviendas en hogares no receptores. Este comportamiento pudiera estar reflejando el impacto que tienen las remesas internacionales en las condiciones estructurales que afectan el bienestar de los hogares, a través de la inversión sobre todo de bienes en el corto y mediano plazo para el equipamiento de las viviendas, así como en la riqueza acumulada.

En comparación con la distribución del ingreso en quintiles de los hogares, los datos del IB confirman una fragilidad menor en los hogares receptores de remesas que la encontrada a

partir del análisis del ingreso. Sin embargo, con base en las evidencias empíricas, se concluye que las remesas internacionales no son una opción sustentable para impulsar el desarrollo en Chiapas, al ser una fuente de ingresos que sustituye los ingresos por trabajo, ya que genera una elevada incertidumbre económica en estos hogares.

## **V. Reflexiones finales**

Entre las características principales de los hogares receptores de remesas internacionales en Chiapas, destaca que se encuentran distribuidos en toda la entidad, aunque hay una concentración importante en la región Soconusco, además los envíos monetarios son recibidos dentro del hogar en su mayoría por mujeres (con una relación de dos a uno respecto a los hombres), que ocupan en más de la mitad de los hogares la posición de jefa.

Empleando el indicador del ingreso total se encontró que los hogares receptores de remesas internacionales se ubican en mayor proporción en el segundo, tercero y cuarto quintil de ingresos medios. Cabe señalar, que existe una enorme brecha del ingreso entre los hogares receptores de remesas más ricos y más pobres.

Respecto a la magnitud de la importancia de las remesas en el ingreso total del hogar, los resultados muestran un fuerte impacto en la economía doméstica. Lo que muestra, un problema grave de elevada incertidumbre económica producto de la alta dependencia de los hogares receptores a los ingresos provenientes del exterior. Si en un escenario ficticio estos ingresos cesaran, en los hogares se acrecentaría la desigualdad y se incrementarían los umbrales de pobreza de manera drástica y preocupante.

El IB estimado a partir del enfoque de las condiciones de la vivienda, ubica en mayor proporción en niveles medio y alto a los hogares receptores de remesas, tendencia que difiere de los observado en la distribución por quintiles del ingreso total de los mismo, posiblemente porque el IB refleja la riqueza acumulada, en cambio el ingreso es una variable más afectada por procesos coyunturales. A partir de ambos indicadores se puede concluir que los hogares receptores no son ni los más pobres más pobres ni los más ricos.

Las remesas familiares no deben ser consideradas una alternativa para superar las condiciones de pobreza o impulsar el desarrollo de la población en Chiapas, debido a la elevada incertidumbre económica que generan, así como por los efectos que tienen al acrecientan la desigualdad y la dependencia económica.

El estudio de los efectos de las remesas internacionales en los hogares y comunidades de origen de los emigrantes chiapanecos deja más interrogantes que respuestas, por lo que es necesario continuar indagando sobre este tema. Existe una serie de posibles vetas de investigación, a manera de ejemplo pueden mencionarse, la relación que existe entre las transferencias internacionales con el tránsito de migrantes centroamericanos por Chiapas.

## **VI. Referencias bibliográficas**

Adams, R. (1992). The impact of migration and remittances on inequality in rural Pakistan. *Pakistan Development Review* (31), 1189-1120.

Amuedo-Dorante, C., Sainz, T. y Pozo, S. (2007). *Remittances and Healthcare expenditure patterns of populations in origin communities: Evidence from Mexico*. Inter-American Development Bank: Autor



- Anguiano, M.E. (2008). Chiapas: Territorio de Inmigración, emigración y tránsito migratorio. *Papeles de Población*, (56), 215-232.
- Aquino, A. (2009). Entre el sueño zapatista y el sueño americano: la migración a Estados Unidos vista desde las comunidades zapatistas. *Migración y Desarrollo*.
- Aquino, A. (2010). Migrantes chiapanecos en Estados Unidos: Los nuevos nómadas laborales. *Revista Migraciones Internacionales*, 5 (4), 39-68.
- Barham, B. y Boucher, S. (1998). Migration remittances and inequality: Estimating the net effect of migration on income distribution. *Journal of Development Economics*, (55), 307-331.
- Casillas, R. (2007). Efectos múltiples de las remesas centroamericanas a México. *Revista Mexicana de Política Exterior*, (81), 33-56.
- Canales, A. (2002). El papel de las remesas en el balance ingreso-gasto de los hogares. El caso del Occidente de México. En Arroyo, J., et al (Eds.). *El Norte de Todos. Migración y trabajo en tiempos de globalización*. México: Universidad de Guadalajara.
- De Haas, H. (2010). Migration and Development: A Theoretical Perspective. *International Migration Review*, 44 (1), 227-289.
- Ellis, F. (2003). *A Livelihoods Approach to Migration and Poverty Reduction*. Paper Commissioned by the Department for International Development (DFID). Recuperado de <http://www.uea.ac.uk/>
- García, J., Meneses, S., Palé, S. (2007). Migración internacional indígena y vulnerabilidad ante el VIH-Sida. Los Chamulas entre barras y estrellas. *Liminar. Estudios Sociales y Humanísticos*, V (1), 119-144.
- Jáuregui, J.A. y Ávila, M.J (2007). Estados Unidos, lugar de destino para los migrantes chiapanecos. *Revista Migraciones Internacionales*, 4 (1), 5-38.

- Knerr, B. (2010). *Desertificación and Migration*. México: University of Kassel y Universidad Autónoma de Zacatecas.
- López, J., Sovilla, B. y García, F. (2011). Efectos macroeconómicos de las remesas en la economía mexicana y de Chiapas. *Papeles de Población*, 17 (67), 57-89.
- Martínez, J. (2011). Desagravación del campo chiapaneco. *Encrucijada*, (1), 106-128.
- Massey, D. y Parrado, E. (1994). Migradollars: The Remittances and Savings of Mexican Migrants to the United States. *Population Research and Policy Review* (13), 3-30.
- Moreno, G. M. (2010). *Actores creyentes transnacionales en un contexto migratorio emergente. El caso de los Chiapanecos Unidos de Utah*. Tesis de Maestría. México: El Colegio de la Frontera Norte.
- Oehmichen, C. (2010). The Multicultural and Multiethnic Characteristics of Migration from Mexico to the United States. *Revue INDITERRA*, 1 (2), 28-34.
- Peláez, Ó., Martínez, J., García, R. (2013). El papel de las remesas en los hogares de Chiapas ¿Consumo, inversión o ahorro? ¿Una vía para el desarrollo? *Estudios Sociales*, XXI (41), 288-313.
- Porraz, I. F. (2012). Cuando regresan de más allá del norte, vienen cambiados: representaciones sociales de los jóvenes migrantes retornados en un municipio de Chiapas. *Revista Iberoamericana Rayuela* (5), 114-120.
- Soria, J. (2009). Tres escenarios de la migración hacia Estados Unidos: El occidente, el centro y el sur de México. En López *et al.* *Globalización, Migración y Económica Chiapaneca*. México: Universidad Autónoma de Chiapas.
- Stark, O. y Lucas, R. (1988). Migration, Remittances and the Family. *Economic Development and Cultural Change* (36), 465-481.

- Taylor, E., Roselle, S. y Brauw, A. (2003). Migration and incomes in source communities: a new economics of migration perspective from China. *Economic Development and Cultural Chang*, (52), 75-101.
- Villafuerte, D. y García, M.C. (2006). Crisis rural y migraciones en Chiapas. *Migración y Desarrollo*, (006), 102-130.
- Villafuerte, D. (2008). Algunas causas de la migración internacional en Chiapas. *Economía y Sociedad*, XIV (21), 41-58.
- Kolenikov, S. y Gustavo A. (2009). Socioeconomic Status Measurement with Discrete Proxy Variables: Is Principal Component Analysis a Reliable Answer? *Review of Income and Wealth*, 55 (1), 128–165.