



INNOVACIÓN Y TECNOLOGÍA

GISHELA OSORIO SOTO

La calidad de la medicina natural

Conocer la naturaleza fue una de las características más importantes de nuestros ancestros; estuvieron tan unidos a ella que incluso la divinizaron, y no era para menos, la medicina basada en la herbolaria con la que curaban sus enfermedades sigue siendo vigente hasta nuestros días; hoy, a la luz de la ciencia, se le han encontrado propiedades curativas, antiinflamatorias, sedantes, astringentes, etc. El uso que se hizo de las plantas se fincó en la praxis, luego de muchos años y del trasvase de ese conocimiento de generación en generación; por eso, en la actualidad, es de suma importancia conocer las formas de empleo de las plantas medicinales, la calidad de los productos que se ofrecen en el mercado y de esta manera prevenir su mal uso.

Para conocer a fondo la calidad de algunas hierbas medicinales,



Imagen: www.correodelmaestro.com

como el árnica, la manzanilla, el azañar, el ginseng, el ginko biloba y el ajo, entre muchas otras, la Dra. Noemí Waksman Minsky, de la Facultad de Medicina de la UANL, realizó la investigación *La medicina herbolaria. Rastreo sistemático de la calidad de los productos más utilizados en el norte de México (segunda parte)* y encontró, por medio de la interpretación cromatográfica (separación de mezclas), que sólo 18 de las 74 pruebas realizadas cumplieron con los criterios de calidad; y, lo más sorprendente aún, que un alto índice de los productos no cumplen con lo especificado en el envase.

Ante tales evidencias, la Dra. Waksman sugiere una legislación seria de los productos herbolarios que se comercializan actualmente. Estas conclusiones son muy importantes, puesto que en los hogares mexicanos, en muchas ocasiones hacemos uso indiscriminado de infusiones, remedios, pomadas, etc., sin conocer el contenido real de los mismos.

El virus de la influenza en Monterrey

En los últimos años, el virus de la influenza ha atacado a la población mundial, ya se han registrado algu-

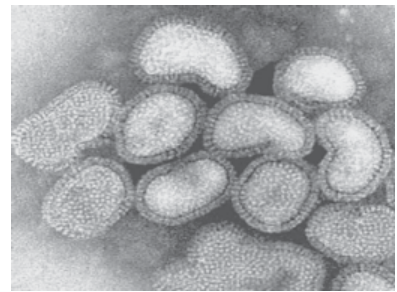


Imagen: www.defra.gov.uk

nos casos en seres humanos y en animales (aves en Asia); para el Dr. Javier Ramos Jiménez, de Facultad de Medicina de la UANL, en su investigación *Determinación del tipo y subtipo del virus de influenza en Monterrey*, este virus puede volverse una amenaza y provocar una nueva pandemia como la registrada en el siglo XX, cuando murieron más de 25 millones de personas.

La investigación propone implementar un sistema de monitoreo capaz de determinar la tasa de ataque y la aparición de variaciones del virus incluidos en la vacuna. El trabajo del Dr. Ramos se enfoca principalmente en la definición del tipo y subtipos del virus de la influenza A y B circulante en el área metropolitana de Monterrey en los inviernos 2005 y 2006. Los logros que se han obtenido hasta el momento son el conocimiento de los tipos de virus

circulantes en Monterrey en el invierno, y la publicación de información sobre el virus en los diferentes medios, alertando a la comunidad médica y a la población en general del impacto y los riesgos que representa la influenza. Sólo con información e investigaciones como ésta podemos estar alertas y prevenir una epidemia capaz de mermar seriamente la población mundial.

Los factores psicológicos de las enfermedades

El Dr. René Landero Hernández, de la Facultad de Psicología de la UANL, realizó una investigación centrada en la búsqueda de síntomas psicósomáticos en estudiantes y su relación con otras variables. Se evaluaron 365 estudiantes y se encontró presencia de síntomas psicósomáticos con una severidad media o alta de la sintomatología (22.4%), la edad promedio de las personas evaluadas fue de 20 años, y el 95.9 solteros. Los resultados de esta investigación confirman que sí existe relación entre los síntomas psicósomáticos y las variables estrés, depresión y ansiedad.

Es importante la continuación de este tipo de trabajos, ya que el ritmo de vida de la sociedad actual nos ha llevado a padecer trastornos del estado de ánimo y nuestro cuerpo se está volviendo vulnerable ante este tipo de padecimientos. Con estas formas de evaluación la población puede saber qué factores psi-



cológicos afectan nuestro estado físico y que pueden desencadenar el inicio de una enfermedad.

Microzonación sísmica

En los últimos tiempos, en las zonas urbanas de Nuevo León han surgido grietas y hundimientos que han afectado el patrimonio de la sociedad, debido a la poca información que se tiene al construir y adquirir inmuebles en zonas de riesgo. Esto es sólo un ejemplo de las condiciones geológi-

cas que existen en nuestro estado; para conocer un poco más sobre este tema, el Dr. Juan Carlos Montalvo Arrieta, de la Facultad de Ciencias de la Tierra de la UANL, a través de su investigación *Regionalización del Estado de Nuevo León basada en geología y velocidades de propagación de ondas sísmicas*, nos permite conocer un poco más sobre la realidad geológica de Nuevo León.

Dicho estudio generó mapas de microzonación de las ciudades de Linares y Monterrey, y su fin es realizar la clasificación del comportamiento de los materiales no consolidados, es decir, suelos suaves de baja densidad, causantes de colapsos y hundimientos.

Este trabajo es esencial para conocer las áreas de peligro en nuestro entorno y saber que, aunque Nuevo León sea una región de baja sismicidad, no quedamos exentos de que nuestros suelos presenten problemas geológicos, algo que debemos tener en mente a la hora de construir.

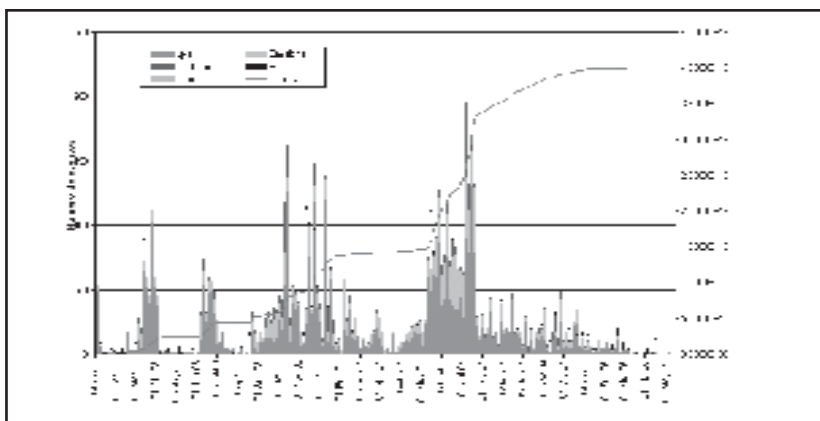


Imagen: www.igpm.edu.ec